

# Zatrute przynęty

---

Rozpoznanie, pierwsza pomoc, zapobieganie



## Spis treści



<b>1. Jak niebezpieczne są trutki na psy?</b> .....	<b>Strona 3</b>
1.1 Gdzie przynęty zdarzają się najczęściej? .....	Strona 4
1.2 Jak rozpoznać trutkę? .....	Strona 5
<b>2. Co robić w sytuacji krytycznej?</b> .....	<b>Strona 6</b>
2.1 Zatrucie .....	Strona 7
2.2 Pierwsza pomoc przy zatruciu .....	Strona 11
2.3 Natychmiast do weterynarza .....	Strona 13
2.4 Leczenie i szanse przeżycia .....	Strona 14
<b>3. Środki zapobiegawcze</b> .....	<b>Strona 15</b>
3.1 Informowanie o możliwym niebezpieczeństwie występowania trutek .....	Strona 15
3.2 Kaganiec – wady i zalety .....	Strona 15
3.3 Szkolenie psa .....	Strona 16
3.4 Trener psów Holger Schüler radzi .....	Strona 17
<b>4. Portrety ekspertów</b> .....	<b>Strona 18</b>
<b>5. Checklista „Co robić jeśli pies połknie trutkę?”</b> .....	<b>Strona 19</b>
<b>6. Źródła informacji</b> .....	<b>Strona 20</b>
<b>7. Autorzy obrazów</b> .....	<b>Strona 20</b>
<b>8. Stopka redakcyjna</b> .....	<b>Strona 20</b>



Podczas codziennych spacerów psy chętnie odkrywają świat, sprawdzają, co w trawie piszczy i buszują w zaroślach w poszukiwaniu nowych wrażeń. Ich właściciele z nieukrywającą radością obserwują, z jakim zaangażowaniem czworonożni pupile oddają się swoim odkrywczym pasjom. Niestety od jakiegoś czasu takie eskapady stały się dla psiaków ryzykowne, bo regularnie – zwłaszcza na ulubionych przez psiarzy trasach – wykładane są tam przynęty z trucizną. Co właściciele psów powinni zrobić w sytuacji krytycznej, jak rozpoznać zatrucie u czworonoga i jakie środki zapobiegawcze są najskuteczniejsze? Na te i inne ważne pytania na temat zatrutych przynęt odpowiadamy w rozmowie z ekspertami: Holgerem Schülerem i Rolfem F. Herzelem oraz z organizacją ochrony praw zwierząt PETA.

## 1. Jak niebezpieczne są trutki na psy?

Zatrute przynęty mogą być dla psów poważnym zagrożeniem życia. Zastosowane substancje, takie jak trutka na szczury, płyn zapobiegający zamarzaniu czy pestycydy mogą poważnie zaszkodzić psiemu organizmowi, wywołać między innymi krwawienia wewnętrzne i doprowadzić do uszkodzenia organów. Nawet jeśli nie każde zatrucie od razu kończy się zgonem, może mimo wszystko prowadzić do trwałych uszkodzeń ciała, a te nie tylko negatywnie wpływają na jakość psiego życia, ale mogą także znacznie skrócić jego długość.



### Co na ten temat mówi lekarz weterynarii Rolf F. Herzel:

Każdy zatruta przynęta stanowi zagrażające życiu psa niebezpieczeństwo.

### Psi ekspert Holger Schüler radzi:

Przynęty na psy są niebezpieczne, bo nigdy nie wiadomo, co się w nich znajduje. Czy to trucizna? Jakiego rodzaju? Niestety takie pułapki często naszpikowane są szkłem, haczykami na ryby lub żyłkami. Jeśli pies zjadł coś podejrzanego, zawsze warto zajrzeć mu do pyska i powąchać. Jeśli czuć mięso, należy jak najszybciej udać się do weterynarza.

### Co na ten temat mówi PETA?

Zwierzęta są chronione konstytucją. Celowe trucie i okaleczanie psów to nie drobne przewinienie, lecz poważne znęcanie się nad zwierzętami i czyn karalny, który podlega karze pozbawienia wolności do lat trzech. PETA domaga się wprowadzenia centralnego systemu ewidencji przypadków otruć. Dzięki obowiązkowej rejestracji ludność mogłaby być w porę informowana o ostrzeżeniach dotyczących otruciu oraz o miejscach zwiększonego ryzyka, aby skuteczniej chronić dzieci i zwierzęta. Prawidłowa dokumentacja takich przypadków jednocześnie uświadomiłaby opinii publicznej, jak często zwierzęta padają ofiarą nadużyć. Dobrym przykładem jest Berlin – w sierpniu 2016 roku w stolicy Niemiec wprowadzono pierwszy oficjalną „mapę zatrutych przynęt”. Na specjalnie utworzonej stronie internetowej osoby dotknięte problemem mogą nanieść miejsca znalezionych trutek oraz zasięgnąć informacji o aktualnych przypadkach.

## 1.1 Gdzie przynęty zdarzają się najczęściej?

Od jakiegoś czasu wiadomości donoszą regularnie o przypadkach psów, które z powodu spożytej przynęty zmarły lub przynajmniej znalazły się w sytuacji zagrażającej ich życiu. Ich liczba znacząco wzrosła w ostatnich latach, co zmusza do konkluzji, że temat zatrutych przynęt jest coraz poważniejszy. Rosnąca liczba otruciu może oznaczać, że wiele osób w poczuciu bezkarności dopuszcza się podobnych czynów. Z drugiej strony właściciele psów są przez to bardziej wyczuleni na ten problem, zwracając większą uwagę na potencjalne przynęty i częściej informując o miejscu ich znalezienia.

Dzięki temu w niektórych przypadkach doszło do odkrycia przynęt z trucizną lub naszpikowanych ostrymi przedmiotami, jeszcze zanim mogły one zaszkodzić psom. W Niemczech o znalezionej przynęcie można poinformować przez internet na stronie „Giftköderradar” czyli „radar trutek”. Na podstawie uzyskanych informacji powstają mapy z obszarami o podwyższonym ryzyku, a regularnie aktualizowane dane pozwalają właścicielom psów czuć się bezpiecznie i unikać spacerów na zagrożonych terenach.

Ogólnie można stwierdzić, że w dużych miastach przypadki wyłożonych przynęt są częstsze niż w regionach wiejskich. Należy jednak pamiętać, że w dostępnych statystykach uwzględniane są jedynie zgłoszone i zarejestrowane przypadki zatrutych przynęt.

## Najczęstsze miejsca znalezienia przynęt to:

- miejsca publiczne (parki, skwery)
- ulice
- polne drogi
- prywatne posesje

Od przynęt z trucizną na psy wyłożonych celowo należy odróżnić stosowane zgodnie z prawem trutki na myszy i szczury. Z tych ostatnich korzystają głównie rolnicy, aby chronić swoje pola przed gryzoniami. Znajdują one również zastosowanie na obszarach mieszkalnych, aby pozbyć się szkodników – którymi według definicji są myszy i szczury, które wtargnęły do budynków. Stosowanie trutek na szczury i myszy podlega ponadto odpowiednim przepisom. Trucizna może być wykładana wyłącznie w specjalnych pojemnikach, a nie luzem.



## Co na ten temat mówi PETA?

PETA zaleca wszystkim właścicielom psów zachowanie szczególnej ostrożności, bo liczba przypadków, w których doszło do otrucia psów, drastycznie wzrosła.

## 1.2 Jak rozpoznać trutkę?

W zasadzie każda substancja nadaje się na przynętę, jeśli da się w niej ukryć truciznę. Z reguły za wabiki służą artykuły spożywcze lub psie przysmaki, bo są dla zwierząt najatrakcyjniejsze. Z tego właśnie powodu rośnie także ryzyko, że zatruta przynęta nie od razu zostanie przez właścicieli rozpoznana. Kawałek kiełbasy lub innego psiego przysmaku mógł przecież wypaść komuś przypadkiem, np. podczas zabawy ze swoim pupilem. Kość lub zabawkę równie dobrze mógł zgubić na spacerze właściciel innego psa. Zwracaj uwagę na nietypowe detale. Przynęty zazwyczaj wykładane są w dużych ilościach. Kilka pulpecików czy kawałków parówki, rozłożonych na dłuższym odcinku Twojej spacerowej trasy powinny wzbudzić Twoją czujność.



## » Rodzaje przynęt, możliwe trucizny i inne niebezpieczeństwa oraz popularne skrytki\*:

Rodzaje przynęt	Możliwe trucizny i inne niebezpieczeństwa	Kryjówki
pulpety z mielonego mięsa, kulki z pasztetu itp.	trutka na szczury	parki
mięso, kiełbasa, parówka	trutka na ślimaki	otwarte przestrzenie, tereny zielone
chleb, bułka	pestycydy, insektycydy	ulubione trasy spacerowe
psie ciasteczka	płyn zapobiegający zamarzaniu	chodniki na osiedlach z trawnikami
mokra karma	leki	rozległe łąki
zabawki	ostre przedmioty, takie jak pinezki, gwoździe, kawałki szkła, żyletki itp.	wysoka trawa, zarośla, krzaki

\* Ta lista nie może być uznana za kompletną. W każdej chwili mogą pojawić się nowe przynęty.

Ponieważ przynęty są najczęściej dobrze ukryte, właściciele psów raczej rzadko odkrywają je wcześniej niż ich czworonogi. Dlatego bezwzględnie ważne jest zachowanie czujności podczas spacerów i odpowiednie przygotowanie się na sytuacje krytyczne.

### Co na ten temat mówi PETA?

Właściciele psów zawsze powinni mieć się na baczności. Jeśli w danej okolicy pojawiły się przynęty z trucizną, należy zachować najwyższą ostrożność. Na ulicach i w parkach wszyscy psiarze powinni bacznie obserwować swoich zwierzęcych towarzyszy i zwracać uwagę, czy pies za czymś nie węszy. Zalecane jest unikanie obszarów dotkniętych problemem wykładanych trutek lub spacerów z psem na krótkiej smyczy.

### 2. Co robić w sytuacji krytycznej?

Kiedy na wspólnym spacerze Twój pies nagle zaczyna za czymś węszyć w wysokiej trawie lub w zaroślach, bardzo szybko może się zdarzyć, że połknie coś nieodpowiedniego. Może to być kawałek kiełbasy, który wypadł komuś z kanapki, padlina dzikiego zwierzęcia, ale i zatruta przynęta. Jeśli zauważysz, że Twój pupil coś zjadł, musisz działać szybko:

- Spróbuj zapobiec połknięciu podejrzanej substancji.
- Jeśli pies nie reaguje na rozkaz „oddaj” czy „puść”, postaraj się wyciągnąć mu ją z pyska.
- Sprawdź, czy w okolicy nie znajdują się resztki potencjalnej trutki i zapakuj je do worka (np. do torebki na odchody).



#### Co na ten temat mówi lekarz weterynarii Rolf F. Herzel:

Przynętę najlepiej zapakuj do worka – nie zapominając przy tym o własnym bezpieczeństwie – i zawieź na najbliższy posterunek policji. Koniecznie złóż doniesienie. Jeśli trutka została połknięta, nie eksperymentuj z domowymi sposobami, tylko zawieź psa natychmiast to najbliższej lecznicy weterynaryjnej.

## 2.1 Zatrucie

Jeśli Twój pies zjadł coś trującego lub połknął ostry przedmiot, musisz niezwłocznie zwrócić się o pomoc do lekarza weterynarii. Wieczorami, w dni wolne oraz święta skontaktuj się z kliniką weterynaryjną, która ma dyżur. Jeśli nie masz pewności co do podejrzonej substancji, dokładnie obserwuj swojego psa po powrocie do domu ze spaceru. Nietypowe objawy i zmiany w zachowaniu mogą być poszlaką zatrucia.



### » Objawy zatrucia

trucizna	forma	działanie	objawy
<b>fosforan cynku</b>	zboża pokryte trującym proszkiem, wykładane przez rolników jako trutka na myszy	natychmiast po zażyciu	<ul style="list-style-type: none"><li>• niepokój</li><li>• nerwowość</li><li>• apatia</li><li>• ataksja (zaburzenia koordynacji ruchowej ciała)</li><li>• skowyt</li><li>• skurcze</li><li>• wymioty</li><li>• zaburzenia krążenia</li><li>• siny kolor skóry i śluzówki</li></ul>
<b>insektycydy</b>	środek na ślimaki, Lindan	po ok. 30-60 minutach	<ul style="list-style-type: none"><li>• niepokój</li><li>• dreszcze</li><li>• gorączka</li><li>• przyspieszony oddech</li><li>• ślinotok</li><li>• wymioty</li><li>• biegunka</li><li>• kolorowy granulat i krew w wymiocinach</li><li>• ataksja (zaburzenia koordynacji ruchowej ciała)</li></ul>
<b>herbicydy</b>	dikwat, parakwat	zarówno od razu, jak i w ciągu kilku godzin	<ul style="list-style-type: none"><li>• poparzenia w jamie ustnej i w gardle</li><li>• bóle żołądka</li><li>• wymioty</li><li>• biegunka</li><li>• zakłócenia rytmu serca</li></ul>

## Przynęty z trutką na psy – Rozpoznanie, pierwsza pomoc, zapobieganie

<b>rotentycydy</b>	środek na szczury, kumaryna (możliwe różne kolory i formy)	najczęściej opóźnione, w ciągu 48 godzin; działanie może wystąpić także po 3-4 godzinach i utrzymać się do czterech tygodni	<ul style="list-style-type: none"> <li>• niepokój</li> <li>• sino zabarwiony język</li> <li>• blade dziąsła</li> <li>• wymioty</li> <li>• piana lub krew w wymiocinach, ewentualnie również ziarenka trucizny</li> <li>• biegunka</li> <li>• krew w moczu</li> <li>• krew w kale</li> <li>• problemy z oddychaniem</li> <li>• skurcze</li> <li>• drżenie mięśni</li> <li>• niska temperatura</li> <li>• apatia</li> <li>• utrata przytomności</li> </ul>
<b>środek zapobiegający zamarzaniu</b>	glyzantyna, glikol etylenowy	pierwsze objawy występują po ok. 30 minutach	<ul style="list-style-type: none"> <li>• podrażniona śluzówka</li> <li>• wymioty</li> <li>• stan podobny do rauszu alkoholowego</li> <li>• niezdolność do ruchu</li> <li>• senność</li> <li>• utrata przytomności</li> <li>• śpiączka</li> </ul>
<b>ostre przedmioty</b>	żyłki, pinezki, kawałki szkła itp.	natychmiastowe objawy	<ul style="list-style-type: none"> <li>• obrażenia języka i jamy ustnej oraz przełyku, tchawicy i przewodu pokarmowego</li> <li>• odruch wymiotny</li> <li>• tarcie pyska</li> <li>• mechaniczne przełykanie</li> <li>• problemy przy przełykaniu</li> <li>• otwarty pysk</li> <li>• kichanie lub kaszel</li> <li>• świszczący oddech</li> <li>• duszności</li> <li>• brak apetytu</li> <li>• zmęczenie</li> </ul>

Nawet uważnym właścicielom psów może się zdarzyć, iż nie zauważą, że ich czworonóg połknął coś podejrzanego. Zdarza się to najczęściej wtedy, gdy przynęty wyłożono we własnym ogrodzie lub na prywatnej posesji. Takie przypadki to niestety nie wyjątki. Jeśli nie zauważyłeś, że Twój pies zjadł coś podejrzanego, a mimo to zachowuje się on dziwnie, powinieneś dokładnie mu się przyjrzeć i zwrócić uwagę na następujące objawy:

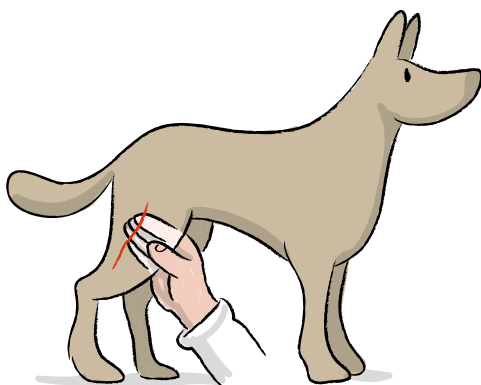
- ślinotok lub piana wokół pyska
- problemy z oddychaniem
- apatia bez wyraźnego powodu
- mętne oczy
- suchy nos
- ciągle wymioty z krwią i żółcią
- skulona, spowodowana bólem postawa
- silna biegunka, również z krwią
- wysoka gorączka lub szok wywołany niską temperaturą
- podwyższony puls
- zawroty głowy aż do zapaści
- utrata przytomności lub stan podobny do śpiączki



## » Szybki test

Dzięki następującym czynnościom możesz łatwo i szybko sprawdzić, czy w organizmie Twojego psa nie nastąpiły krytyczne zmiany.

### » 1. Zmierz puls:

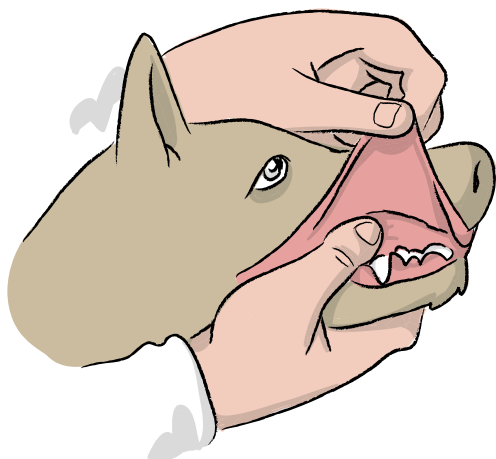


- Najlepiej, jeśli pies leży na boku i jest zrelaksowany. Jeżeli Twój zwierzak jest z natury spokojny, uda się Ci to również na stojąco.
- Wyczuź palcami tętnicę udową po wewnętrznej stronie uda. Potrzebujesz tu być może trochę cierpliwości. Daj sobie chwilę i bądź cierpliwy!
- Przyłóż dwa palce w miejscu, gdzie przebiega tętnica, aby wyczuć puls.
- Po wyczuciu uderzeń, licz je przez 15 sekund.
- Następnie pomnóż wynik przez cztery i porównaj z prawidłowymi wartościami. Najlepiej raz na jakiś czas mierzyć puls swojego psa, tak aby poznać jego standardowe wartości.
- Zazwyczaj prawidłowy puls wynosi u:
  - » małych psów między **100 a 120 uderzeń na minutę**
  - » dużych psów między **80 a 100 uderzeń na minutę**

### Wskazówka:

U suczek w ciąży oraz u psów myśliwskich puls w stanie spoczynku jest często trochę wyższy niż norma, ale nie ma to przyczyn chorobowych. Ponadto oznaką niepokojącego stanu jest nie tylko wysokość tętna, ale również jego wyczuwalność. Ledwo wyczuwalny puls wskazuje na niskie ciśnienie krwi.

### » 2. Sprawdź stan układu krążenia:



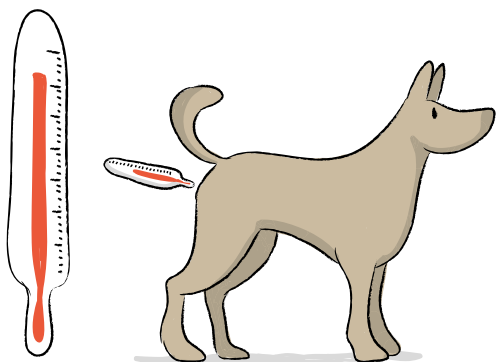
- Przytrzymaj pysk swojego psa od dołu i podciągnij fagle (górne wargi) do góry.
- Wyszukaj słabo napigmentowane miejsce na dziąsłach, rozpoznawalne po jasnoróżowym kolorze.
- Naciśnij palcem w to miejsce i chwilę przytrzymaj.
- Cofnij rękę i policz, po ilu sekundach to miejsce znów zabarwiło się na różowo.
- Jeśli minęły ponad dwie sekundy do ponownego ukrwienia dziąseł, stan układu krążenia psa jest poważny.

## » 2. Sprawdź stan układu krążenia – metoda alternatywna:



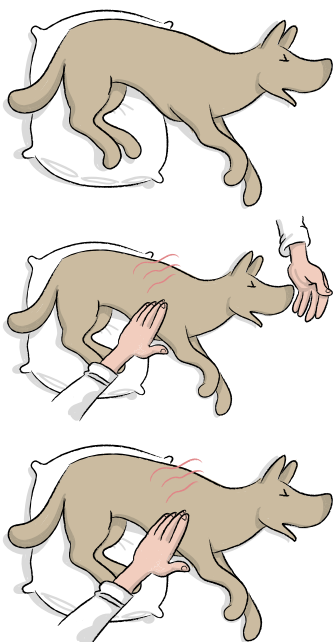
- Oględziny trzeciej powieki u psa, czyli tzw. migotki także mogą pomóc w ocenie jego stanu.
- Do tego celu naciągnij dolną powiekę psa do dołu, aby zobaczyć migotkę.
- Zmiany w kolorze błony lub osad świadczą o stanie krytycznym.

## » 3. Zmierz temperaturę:



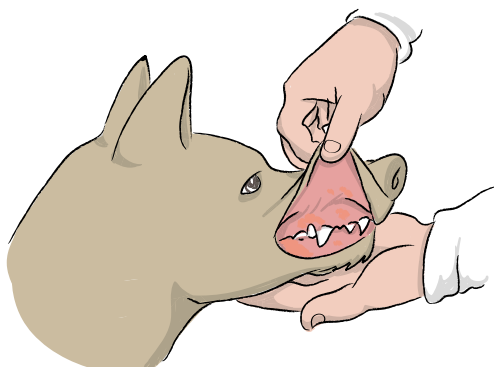
- Temperaturę u psów mierzy się w odbycie za pomocą termometru.
- Możesz użyć wazeliny, aby ułatwić wprowadzenie termometru.
- Prawidłowa temperatura u psa wynosi od 37,5 do 39,0°C. Również w tym wypadku dobrze jest znać temperaturę, jaką Twój pies ma zazwyczaj.

## » 4. Skontroluj oddech:



- Połóż swojego psa w pozycji bocznej ustalonej.
- Zajrzyj mu do pyska i sprawdź, czy w gardle nie ma ciała obcych lub wymiocin.
- Sprawdź, czy klatka piersiowa zwierzęcia rytmicznie wznosi się i opada.
- Jeśli nie możesz rozpoznać ruchów klatki, połóż na nią dłoń, aby wyczuć oddech.
- Jeżeli i to nie przyniesie rezultatu, zbliż nawilżoną dłoń do psiego nosa.
- Jeśli poczujesz powiew oddechu, policz jego częstotliwość przez następne 15 sekund, a następnie pomnóż wynik przez cztery. W normalnym stanie pies oddycha od **10 do 40 razy** na minutę w zależności od wielkości (im większy pies, tym rzadsza częstotliwość oddechu.)

## » 5. Niedobór tlenu:



- Jeśli stan zwierzęcia jest dobry, to śluzówka ma kolor różowy, jest gładka, wilgotna i błyszcząca.
- Zmiany w jej kolorze, jak np. zaczerwienienie, błądź oraz siność czy osad mogą świadczyć o chorobie.
- Fioletowa lub sina barwa śluzówki jest oznaką niedoboru tlenu, błądź świadczy o dużej utracie krwi (np. przy mocnym krwawieniu wewnętrznym), a ciemnoczerwone zabarwienie śluzówki wskazuje na zapalenie, infekcję lub udar cieplny.

### **Psi ekspert Holger Schüler radzi:**

Badanie stanu zdrowia Twojego psa w ramach szybkiego testu powinieneś przeprowadzać co jakiś czas. W ten sposób pies oswoi się z czynnościami i będzie reagował spokojniej. Znajomość podstawowych zasad pierwszej pomocy może w sytuacji krytycznej uratować życie Twojego czworonoga.

### **Co na ten temat mówi PETA?**

Dla dobra swojego pupila każdy właściciel powinien zaznajomić się z najważniejszymi regułami pierwszej pomocy. W sytuacji krytycznej nie powinieneś jednak tracić cennego czasu na własnoręczne próby leczenia, tylko niezwłocznie skonsultować się z lekarzem weterynarii, który profesjonalnie przeprowadzi wszystkie konieczne próby ratowania zwierzaka.

## **2.2 Pierwsza pomoc przy zatruciu**

Ogólna zasada brzmi: przy podejrzeniu lub pierwszych oznakach zatrucia, pies jak najszybciej musi znaleźć się u lekarza weterynarii. Jednak pewne metody pierwszej pomocy mogą psu ulżyć lub pomóc. Najważniejsze, abyś pomimo niebezpiecznej i emocjonalnie stresującej sytuacji zachował spokój. Twoje zdenerwowanie i chaotyczność negatywnie odbiją się na zwierzęciu. Pod wpływem silnych emocji nie będziesz również mógł podjąć racjonalnych decyzji. Zwłaszcza, jeśli chodzi o przynęty naszpikowane żyłkami lub innymi ostrymi przedmiotami, musisz zrobić wszystko, aby pies zachowywał się spokojnie. To bardzo ważne, aby zapobiec dalszym obrażeniom.

Tylko jeśli jesteś stuprocentowo pewny, że Twój pies połknął truciznę, możesz postarać się wywołać u niego wymioty. Nasycony roztwór soli lub trzyprocentowy roztwór wody utlenionej to środki wywołujące natychmiastowe wymioty. Z tą metodą musisz się jednak obchodzić bardzo ostrożnie i najlepiej po konsultacji z lekarzem weterynarii.



## Instrukcja:

Wymieszaj trochę musztardy z wodą i nabij gotowy płyn do jednorazowej strzykawki. Otwórz psu pysk, trzymając jedną ręką za górną szczękę i skieruj go do góry, naciskając mu wargi na zęby. Strzykawkę wsuń psu między zęby a policzek i powoli wyciśnij płyn. Teraz zamknij psu pysk i delikatnie pomasuj mu szyję w okolicy grdyki, aż pies połknie miksturę. Rozpoznasz to po tym, że obliże wargi.

W żadnym wypadku nie próbuj wywołać wymiotów u psa, który jest nieprzytomny, ma konwulsje lub skurcze czy też problemy z przełykaniem, bo grozi mu uduszenie. W tym przypadku nie powinieneś również próbować wywołać wymiotów za pomocą roztworu soli, bo może dojść do zatrucia solą. Najbezpieczniejsza może okazać się pozycja boczna ustalona, która zapobiega uduszeniu przez wymiociny.

Zasadniczo powinieneś zawsze najpierw skontaktować się z lekarzem weterynarii, zanim podejmiesz działania pierwszej pomocy. Jako laik bierzesz na siebie ryzyko, że zamiast polepszyć pogorszysz stan swojego pupila.

## » Zakazy:

- nie używaj tłustego mleka
- nie wywołuj wymiotów po spożyciu przez psa trutki na myszy lub substancji żrących
- nie wywołuj wymiotów, jeśli pies połknął przynętę z ostrymi przedmiotami (kawałkami szkła, gwoździami itp.)
- wymioty są niebezpieczne również przy ostrej bieguncie, problemach z przełykaniem, dezorientacji, silnym odruchu wymiotnym oraz wtedy, gdy w wymiocinach pojawiła się krew

## » Nakazy:

- jeśli pies ma skurcze lub konwulsje, połóż go najlepiej na czymś miękkim, aby się nie uderzył
- zadbaj o to, żeby pies nie uciekł, ale nie zakładaj mu kagańca czy opaski na pysk, bo przy wymiotach grozi to uduszeniem
- jeśli temperatura ciała spadła, przykryj psa kocem
- jeśli pies się dusi, podnieś go ostrożnie za tylne nogi (małe rasy) lub trzymając za klatkę piersiową (większe rasy). Jeśli pies połknął podejrzane przedmioty, możesz w ten sposób spróbować je z niego wytrząsnąć
- skonsultuj się z lekarzem, zanim coś zrobisz
- jeśli pies zwymiotował, zabierz wymiociny do lekarza weterynarii. To ułatwi znalezienie przyczyny zatrucia

## Co na ten temat mówi PETA?

Niezależnie od sytuacji pamiętaj o zachowaniu spokoju, aby jak najszybciej podjąć właściwe decyzje. Zasadniczo PETA zaleca zrobienie kursu pierwszej pomocy, które oferują gabinety weterynaryjne. Im więcej wiesz na ten temat, tym mniej problematycznie przebiegają akcje ratownicze.

## Co na ten temat mówi weterynarz Rolf F. Herzel?

W wyjątkowych sytuacjach, jeśli najbliższa klinika weterynaryjna oddalona jest o kilka godzin drogi, można spróbować wywołać wymioty kapustą kiszoną.

## 2.3 Natychmiast do weterynarza

Jeśli pies został otruty, liczy się każda minuta. Dlatego powinieneś działać możliwie szybko, ale rozsądnie. Jeśli odległość do lekarza weterynarii, do którego zwykle chodzisz, jest zbyt duża, powinieneś wybrać możliwie najbliższy gabinet weterynaryjny. Zanim wyjedziesz, koniecznie sprawdź godziny otwarcia. Dobrze jest też wcześniej zadzwonić i poinformować o krytycznej sytuacji. Dzięki temu lekarz weterynarii będzie mógł się przygotować. Nocą, w dni wolne i świąteczne powinieneś szukać pogotowia weterynaryjnego w okolicy. Najłatwiej znaleźć takowe przez internet. Możesz również wybrać numer alarmowy pogotowia weterynaryjnego: 983.

### » Pomocne strony internetowe:

**Bielsko-Biała:** <http://www.vetka.pl/>

**Częstochowa:** <https://przychodnia Lovet.pl>  
<https://vet-kor.pl>

**Jaworze:** <https://www.lux-vet.pl/>

**Kraków:** <https://luxvet24.pl>

**Lublin:** <http://klinikaszmaragdowa.pl>

**Skierniewice:** <http://www.skierniewice.eu/urząd-miata/zalaw-sprawe/pogotowie-weterynaryjne/>

**Poznań:** <https://www.klinwet.pl>

**Łódź:** <http://www.provet-lodz.pl/karetka-r-vet.html>

**Warszawa:** <https://vets.pl>

<https://www.vetriver.pl>

<https://www.elwet.pl>

**Wrocław:** <http://www.skvet.pl>



Jeśli potrzebujesz pomocy w domu, zadzwoń po pogotowie weterynaryjne i poproś o pomoc. Dyżurny lekarz już przez telefon może dać Ci ważne wskazówki, zanim się u Ciebie pojawi.

W przypadku transportu do lecznicy warto jest poprosić o pomoc członka rodziny, przyjaciela czy sąsiada. Najlepiej byłoby gdybyś sam nie prowadził samochodu. Dzięki temu będziesz mógł zająć się psem podczas jazdy samochodem. Pamiętaj o tym, żeby Twój pupil podróżował na leżąco i nie mógł uduśić się własnymi wymiocinami. Jeżeli wiesz, co połknął Twój pies lub udało Ci się zebrać część trutki, koniecznie zabierz ją ze sobą i przekazaj lekarzowi weterynarii. Próbkę wymiocin lub odchodów psa również możesz przekazać do badań laboratoryjnych. Prawidłowa identyfikacja trującej substancji jest niezwykle ważna dla dalszego leczenia. Ponadto szczegółowo opisz wszystkie objawy, jakie wystąpiły od momentu połknięcia trucizny. Jeśli Ci to pomoże, możesz je zanotować. W tej sytuacji każda minuta działania jest na wagę złota, dlatego przekazaj lekarzowi weterynarii tak dużo informacji, jak to tylko możliwe. To pomoże w szybkiej diagnozie i wyborze właściwej metody leczenia.

### Psi ekspert Holger Schüler radzi:

Pomimo ekstremalnej sytuacji właściciele powinni starać się zachować spokój, aby ich zdenerwowanie nie przeniosło się dodatkowo na zwierzę. Psy z dużą wrażliwością rozpoznają stan umysłu i emocje swoich właścicieli i reagują bardzo nerwowo na ludzkie napięcie. Dlatego wskazane jest towarzystwo członka rodziny, przyjaciela lub sąsiada w drodze do lekarza.

## 2.4 Leczenie i szanse przeżycia

Im szybciej otruty pies znajdzie się u lekarza weterynarii, tym większe ma szanse przeżycia. W ten sposób środki odtruwające mogą zostać podane szybciej, co zmniejsza ryzyko trwałych uszkodzeń organów. Szanse przeżycia zależą ponadto od rodzaju połkniętej trucizny, jej ilości i czasu, który minął od zażycia do rozpoczęcia leczenia.

Zasadniczo lekarz weterynarii będzie się starał zapobiec działaniu trucizny lub przynajmniej je zatrzymać. W tym celu podaje odtrutkę. Dlatego to niezmiernie ważne, abyś dokładnie opisał lub pokazał substancję, którą połknął Twój pies. W ten sposób weterynarz może w krótkim czasie podać właściwe antidotum. Z reguły na trutkę przeciw szczurom pomaga wysoko dozowana witamina K, wstrzykiwana bezpośrednio do żyły – to wspomaga krzepnięcie i zatrzymuje wewnętrzne krwawienie.



## Inne metody leczenia przy zatruciu:

### Opróżnienie żołądka

Ta metoda jest zalecana wtedy, gdy od połknięcia przynęty przez psa nie minęły więcej niż dwie godziny. Zwierzę musi być przytomne, a trucizna, którą przyjęło, nie może być substancją żrącą. Aby opróżnić żołądek, weterynarz wstrzykuje psu specjalny środek, który prowadzi do wymiotów.

### Opróżnienie jelit

Jeśli od przyjęcia trucizny przez psa minęły więcej niż dwie godziny, lekarz zaleca zwykle opróżnienie jelit. Aby wyplukać toksyny z jelit, stosuje się wlew doodbytniczy czyli lewatywę.

### Jak zapobiec wchłonięciu trucizny w przewodzie pokarmowym?

Przeniknięciu trucizny do krwiobiegu może zapobiec węgiel aktywny. Ten środek posiada zdolności wiązania z innymi substancjami i absorbuje szkodliwe substancje, a następnie zostaje wraz z nimi wydalony z organizmu. Ta metoda nie sprawdza się jednak przy płynach zapobiegających zamarzaniu, a także przy kwasach, zasadach i rozpuszczalnikach.

### Przyspieszenie usunięcia toksyn przez nerki

Jeśli trucizna już dostała się do krwiobiegu, krew musi zostać rozcieńczona. Ponadto trzeba skłonić organizm do jak najszybszego pozbycia się toksyn wraz z moczem. W tym celu podaje się psu infuzje dożylnie oraz środki moczopędne. Jeśli udało się uniknąć zatrucia organizmu, pies zwykle musi dostawać specjalną karmę. Dokładne zalecenia co do żywienia formułuje lekarz weterynarii. Właściwa dieta jest ważna także wtedy, gdy doszło do uszkodzenia narządów. Jeśli ucierpiałły nerki, pies musi dostawać bardzo dużo płynów. Jeśli substancja żrąca podrażniła przełyk, pomoże dieta lekkostrawna.

W porę zastosowane leczenie zwiększa szansę na wyjście z toksycznej opresji bez szwanku. Niewykluczone jednak, że dojdzie do trwałego uszczerbku na zdrowiu, jeśli trucizna nieodwracalnie uszkodziła organy. Najczęściej narażone są nerki i wątroba, czyli organy filtrujące.

## Co na ten temat mówi mówi weterynarz Rolf F. Herzel?

Klinika weterynaryjna zawsze musi mieć dyżury, a zwierzę może tam zostać pod obserwacją. Problem chemicznych trucizn polega na tym, że użyta substancja, a co za tym idzie również antidotum nie są znane. Dlatego warto sprawdzić, czy w sąsiedztwie miejsca, gdzie wyłożono przynętę nie leżą opakowania itp. Szanse przeżycia są tym większe, im szybciej pies znajdzie się w lecznicy.

## 3. Środki zapobiegawcze

Dla bezpieczeństwa psa najlepiej zadbać o to, aby nie jadł podejrzanych substancji. Najprostszą metodą jest baczna obserwacja otoczenia podczas wspólnych spacerów. W ten sposób niebezpieczeństwo można odkryć jeszcze zanim znajdzie je pies. Przynęty rzadko jednak leżą na widoku, dlatego w pobliżu typowych kryjówek, takich jak wysoka trawa czy krzaki, powinieneś prowadzić czworonoga na krótkiej smyczy lub kazać mu iść przy nodze. O zmierzchu lub w ciemnościach powinieneś mieć ze sobą latarkę, aby lepiej rozpoznać podejrzane przedmioty.



Przytomność umysłu podczas spacerów ważna jest także wtedy, kiedy psu jednak uda się coś znaleźć i wziąć do pyska. Zdecydowany rozkaz „puść” lub „oddaj” może w wielu przypadkach zapobiec przyjęciu trucizny. Podczas spacerów powinieneś również zwracać uwagę na samopoczucie Twojego pupila. Jeśli jest zrelaksowany i idzie z uniesioną głową, wszystko jest w porządku. Również wyprostowany, skierowany do tyłu ogon jest dobrym znakiem. Jak tylko pies znacząco zmieni postawę i swoje zachowanie, zwróć na niego większą uwagę. Opuszczona głowa i intensywne węszenie świadczą o tym, że wyczuł coś atrakcyjnego. W przypadku, gdy podejmie trop, powinieneś mieć się na baczności, aby wkroczyć w sytuacji krytycznej. Istnieje ponadto kilka innych możliwości, aby zapobiec zagrażającemu życiu niebezpieczeństwu wynikającemu z wyłożonych przynęt.

## 3.1 Informowanie o możliwym niebezpieczeństwie występowania trutek

Rosnąca liczba zatrutych przynęt, które wykładane są w całym kraju, zwróciła już uwagę oficjalnych instytucji. Większa wrażliwość na ten temat jest między innymi konsekwencją przekazywania wiadomości w mediach społecznościowych i w internetowych źródłach informacyjnych. Regularne skargi ludności i aktywne informowanie o miejscu znalezienia zatrutych przynęt zaowocowało również wzmożoną aktywnością policji i innych służb. Dzięki temu właściciele psów mogą uzyskać aktualne informacje o obszarach ryzyka zarówno z aktualnych wiadomości, jak i z kroniki wydarzeń policyjnych.

Jako dobre źródło informacji dla psiarzy służą także media takie jak Facebook czy inne platformy informacyjne. Bezpośredni kontakt z innymi właścicielami psów i wymiana informacji też są bardzo pomocne. Jeśli to Ty znalazłeś zatrutą przynętę, powinieneś ostrzec innych. Możesz to zrobić umieszczając w okolicy znalezionej przynęty kartki informujące o tym innym właścicielom. Aby nagłośnić problem, powinieneś także zgłosić problem na policję i w okolicznym urzędzie weterynaryjnym.

### Co na ten temat mówi PETA?

O podejrzanych wypadkach i znaleziskach powinieneś koniecznie poinformować policję. Najlepiej jest też oficjalnie złożyć skargę, aby każda sprawa została zarejestrowana i inni właściciele psów mogli zostać poinformowani. Przeciwnicy psów niestety nie próżną.

## 3.2 Kaganiec – wady i zalety

Prowadzenie psa wyłącznie na smyczy w okolicach, gdzie zdarzają się przynęty, to najczęściej najlepsza ochrona przed niebezpieczeństwem. Jednak właściciele psów bardzo często chcą, aby pies skorzystał ze spaceru nie tylko na smyczy. Z tego powodu eksperci nierzadko zalecają zakładanie kaganca, który zapobiega przyjęciu przez psa trucizny. Dla zwierzaka to jednak nie najprzyjemniejsze rozwiązanie. Dlatego kaganiec powinien być stosowany tylko w wyjątkowych okolicznościach, kiedy inne metody się nie sprawdzają. Nadaje się także na okres przejściowy, podczas którego pies przechodzi trening oddawania „znalezisk” na rozkaz.

### Psi ekspert Holger Schüler radzi:

Kaganiec to nie najgorszy pomysł, zwłaszcza jeśli mamy do czynienia z psem, który zjada niemal wszystko, co napotka na swojej drodze. Psy świetnie zapamiętują miejsca wcześniejszych znalezisk i będą próbowały wykorzystać każdy moment nieuwagi właściciela, aby udać się na poszukiwanie łupu.

### Co na ten temat mówi PETA?

Kaganiec powinien być ostatnią z możliwych metod, którą zastosujemy, bo mocno ogranicza zwierzaka. Zasadniczo psy powinny być tak wytrenowane, aby podczas spacerów nic z ziemi nie zjadać. Można je tego bardzo prosto nauczyć.



## 3.3 Szkolenie psa

Aby uchronić psa przed zatrutymi przynętami, konieczny jest specjalny trening. Jego celem jest nauczenie psa, że nie wolno mu brać do pyska wszystkiego, co znajdzie na swojej drodze. W trakcie takiego szkolenia wykładane są przynęty i wydawany konkretny rozkaz, jak tylko pies je znajdzie. Aby zwierzę łapczywie nie pochłonęło atrakcyjnego kąska, właściciel dodatkowo stawia na nim stopę. Następnym etapem treningu jest nauczenie psa wypluwania na rozkaz rzeczy, które już znalazły się w pysku. To może trochę potrwać i wymaga dużej cierpliwości, bo nie każdy zwierzaka jest w stanie dobrowolnie zrezygnować ze swojego łupu. Ale wyćwiczenie takiego zachowania może uratować mu życie. Szkolenie psa możesz uzupełnić o dodatkowy element i nauczyć czworonoga przyjmowania pokarmu tylko na rozkaz (np. „bierz”). W czasie ćwiczeń stopniowo wydłużasz czas oczekiwania psa na podanie komendy, aby wzmocnić efekt treningu. Na końcu takiego szkolenia pies powinien przyjmować pokarm tylko na rozkaz, zarówno w domu jak i na zewnątrz. Słowo „bierz” powinno dotyczyć zarówno głównych posiłków, jak i gryzaków. To dodatkowo wzmocnia efekt treningu i uczy psa, że wolno mu coś zjeść, tylko jeśli właściciel mu na to pozwoli.



## » Tych błędów powinieneś unikać:

### Brak konsekwencji

Wychowanie psa będzie skuteczne tylko wtedy, kiedy wykazesz się konsekwencją. Systematyczność jest niezwykle ważna w treningach z psem.

### Zabawa w szukanie przysmaków

Ulubioną przez psy i ich właścicieli zabawą jest rozrzucanie (lub ukrywanie) przysmaków, które zwierzak ma za zadanie znaleźć. Niestety w ten sposób pies uczy się, że w trawie mogą czekać na niego pyszne kąski. To zwiększa ryzyko, że pies podczas spacerów z zapalem odda się poszukiwaniom pysznych zdobyczy i przez przypadek połknie truciznę.

### Zły timing

Dla sukcesu każdego treningu najważniejszy jest dobry timing. Z tego powodu komenda musi paść w momencie, w którym pies zbliża się do podejrzanego przedmiotu. Celem szkolenia jest stworzenie negatywnego połączenia z leżącym bezpiecznie łupem.

## 3.4 Trener psów Holger Schüler radzi

- Szkolenie jest ważne, bo uczy uważności również właściciela.
- Timing to podstawa: zastosuj negatywny bodziec dokładnie wtedy, kiedy pies zbliża się do łupu.
- Skorzystaj na początku z długiej smyczy, aby mieć pewną kontrolę nad zachowaniem psa. W ten sposób możesz przeprowadzić trening również na terenie nieogrodzonym.
- Zachowaj ostrożność: jeśli pies nie przychodzi do Ciebie na rozkaz, powinieneś unikać podejrzanym okolic i wciąż mieć się na baczności.
- Zwracaj uwagę na mowę ciała psa, aby w porę zauważyć, że za czymś węszy.
- Efekt treningu możesz zwiększyć, kładąc psu przysmak bezpośrednio przed pysk lub na łapę. Może go zjeść dopiero, jak mu na to pozwolisz, rzucając rozkaz „bierz”.
- W szkoleniu bardzo ważna jest komenda „oddaj” lub „puść”. Trenuj posłuszeństwo w różnych sytuacjach, również z gryzakami lub zabawkami. Pochwal psa i nagródź przysmakiem, jeśli grzecznie odda przedmiot. Do treningu najlepiej nada się przedmiot, który pies szczególnie lubi.
- W trakcie szkolenia pod gołym niebem nigdy nie powinieneś odciągać psa od znalezionego łupu, jeśli nie reaguje na komendę. Wtedy nauczy się, że może jeść z ziemi wszystko wtedy, kiedy nie ma Cię w pobliżu.



- Wszystkim właścicielom zalecam żelazną konsekwencję. Jeśli narzucone reguły obowiązują ZAWSZE, pies szybciej się do nich przyzwyczai.
- Konsekwentne wychowanie psa najlepiej zacząć już w okresie szcenięcym. Ale także starsze psy są w stanie się uczyć.
- Ważne, abyś powtarzał ćwiczenia w rozmaitych sytuacjach, bo pies zwykle kojarzy dany rozkaz z konkretnym kontekstem. Może się zdarzać, że pies posłusznie wykonuje ćwiczenia w domowych ogrodzie, ale na spacerze okazuje się głuchy na komendy. Dlatego przeprowadzaj trening również podczas spacerów.
- Naucz swojego czworonoga, aby spoglądał w Twoim kierunku zawsze wtedy, gdy się do niego zwracasz. Musi na Ciebie reagować, kiedy do niego mówisz.
- Moja rada: ćwicz konsekwentnie i regularnie zwracaj się do psa, aby zdobyć jego uwagę. Krótkie, intensywne ćwiczenia o rozmaitych porach dnia gwarantują, że pies nauczy się zwracać na Ciebie uwagę i zrozumie, że rozkazy obowiązują o każdej porze i w każdym miejscu. W wyniku tego psu będzie łatwiej się na Tobie skoncentrować również przy silnych pokusach. To bardzo ważne w treningu.

## 4. Portrety ekspertów



### Holger Schüler

Profesjonalny trener psów, mieszka w Stein-Bockenheim w zachodnich Niemczech z dwoma psimi przyjaciółmi: Falkiem (Golder Retriever) i Dakotą (Chesapeake Bay Retriever). Już od 25 lat Holger Schüler posiada uprawnienia z paragrafu 11 Prawa Ochrony Zwierząt i jako prawdziwy „zaklinacz psów” opracował swą własną metodę treningu. Opiera się ona na pracy z własnymi psami oraz zwierzakami ze schronisk, odebranymi interwencyjnie oraz psami służbowymi. W codziennej pracy z klientami ulepsza swoje metody treningu. Jego nadrzędnym celem jest wypracowanie zgranego zespołu „na sześciu nogach”.

Cierpliwość i konsekwencja to wymogi konieczne do zbudowania udanej relacji między psem a właścicielem. Holger Schüler pracuje bardziej z człowiekiem niż psem. Trening na ogrodzonym terenie szkoły to tylko jedna strona medalu. Najważniejsze, aby zespół złożony z psa i człowieka sprawdził się na co dzień.



### Lekarz weterynarii Rolf F. Herzel

Rolf F. Herzel to lekarz weterynarii spod Würzburga, posiadający certyfikat GVP – to niemiecki skrót od Gute veterinärmedizinische Praxis, oznaczający tyle co „Dobry Gabinet Weterynaryjny”. Lekarz oferuje tam zarówno klasyczne, jak i alternatywne metody leczenia (np. terapię laserową, osteopatię i homeopatię). Oprócz opieki medycznej zwierząt domowych, Rolf F. Herzel wystawia również zaświadczenia według przepisów obowiązujących dla psów obronnych. Pod jego kontrolą znajdują się również hodowle świń oraz zakłady produkcji artykułów spożywczych, a także szkolenia z higieny. Rolf F. Herzel jest ponadto członkiem stowarzyszenia praktykujących weterynarzy.

### PETA Deutschland e. V.

PETA Deutschland e.V. została założona pod koniec roku 1993 i jest organizacją partnerską PETA USA, największej na świecie organizacji ochrony zwierząt z pięcioma milionami członków.

Celem organizacji jest demaskowanie przypadków znęcania się nad zwierzętami, uświadamianie społeczeństwa, informowanie opinii publicznej i wpływ na polepszenie warunków życia każdego zwierzęcia. Inne organizacje partnerskie pracują w Azji, Australii, Francji, Wielkiej Brytanii, Niemczech i Indiach.

Stowarzyszenia te zostały założone, aby politykom i opinii publicznej przybliżyć problem rozpowszechnionego i nieakceptowalnego okrucieństwa wobec zwierząt oraz aby wyrobić przekonanie o prawie zwierząt do godnego życia i traktowania ich z szacunkiem.

PETA funkcjonuje na zasadzie przekonania, że ludzie nie mają prawa eksploatować i maltretować zwierząt czy wykorzystywać ich do jakichkolwiek celów użytkowych.



## 5. Checklista „Co robić, jeśli pies połknie trutkę?”

Z poniższej listy możesz skorzystać w sytuacji krytycznej, aby w obliczu emocji i stresu o niczym nie zapomnieć i odhaczyć ważne punkty. Nanieś ważne informacje, takie jak adres czy numer telefonu do lecznicy w Twoim sąsiedztwie. Listę uzupełnij także o dane dotyczące stanu zdrowia Twojego psa.



Zadania	Załatwione
Zabrać przynętę do domu	
Zmierzyć tętno	Wynik w stanie normalnym: Wynik aktualny:
Zmierzyć temperaturę	Wynik w stanie normalnym: Wynik aktualny:
Sprawdzić oddech	Wynik w stanie normalnym: Wynik aktualny:
Sprawdzić krążenie	
Skontrolować ewentualne niedotlenienie	
Zwrócić uwagę na typowe objawy: apatia, mętne oczy, wymioty itp.	
Zrobić listę symptomów dla lekarza	
Weterynarz	Adres:  Nr stacjonarny:  Nr komórkowy:
Lecznica z całodobowym dyżurem	Adres:  Nr stacjonarny:  Nr komórkowy:
Poinformować o przynęcie	Urząd weterynaryjny:  Policja:  Media społecznościowe:

## Źródła informacji



[www.giftkoeder-radar.com](http://www.giftkoeder-radar.com)  
[www.peta.de](http://www.peta.de)  
[www.bundestieraerztekammer.de](http://www.bundestieraerztekammer.de)  
[www.erste-hilfe-beim-hund.de](http://www.erste-hilfe-beim-hund.de)  
[www.vier-pfoten.de](http://www.vier-pfoten.de)  
[www.mein-haustier.de](http://www.mein-haustier.de)

## Autorzy obrazów



- **Strona 3:** Jak niebezpieczne są trutki na psy: © digitalefotografien/ Fotolia
- **Strona 4:** Gdzie przynęty zdarzają się najczęściej?: Sasa Prudkov/Shutterstock
- **Strona 5:** Jak rozpoznać trutkę?: Adam J/Shutterstock
- **Strona 6:** Co robić w sytuacji krytycznej?: Antonius Eburnov/Shutterstock
- **Strona 9-11:** Szybki test: ilustracje: © daniel stieglitz | www.danielstieglitz.de
- **Strona 12:** Pierwsza pomoc przy zatruciu: goodluz/Shutterstock
- **Strona 13:** Natychmiast do weterynarza: Javier Brosch/Shutterstock
- **Strona 14:** Leczenie i szanse przeżycia: DuxX/Shutterstock
- **Strona 15:** Środki zapobiegawcze: Smit/Shutterstock
- **Strona 16:** Kaganiec – wady i zalety: l i g h t p o e t/Shutterstock / © iStockphoto.com/vdamedeeso / © iStockphoto.com/cynoclub
- **Strona 18:** Portrety ekspertów: Annette Shaff/Shutterstock

## Stopka redakcyjna



### foodforplanet GmbH & Co. KG

Industriegebiet Süd  
63924 Kleinheubach  
Niemcy  
Tel.: 09371 940-952

Mail: [service@foodforplanet.de](mailto:service@foodforplanet.de)

Dyrektor: Klaus Wagner